

AGPTEK

Flossing & Toothbrush



User Manual

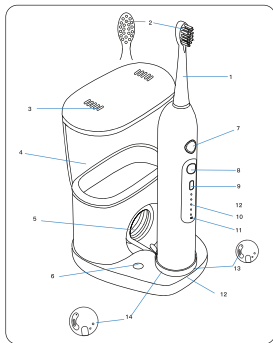
Model: ABB889

CONTENT

English	01–05
Deutsch	06–10
Français	11–15
Español	16–20
Italiano	21–25

Product Overview

1. Brush Head
2. Floss Nozzle
3. Storage Container
4. Water Tank
5. Hose
6. Leakproof Opening
7. Toothbrush On/Off /Mode Switch Button
8. Floss On/Off Button
9. Floss Speed Control Button
10. Flosser & Toothbrush Indicator Lights
11. Battery Power Indicator Lights
12. Holder
13. Type-C Charging Port
14. Charging Contacts



Specifications

Material	Main Body: ABS+TPR; Hose: TPU.
	Water Tank: PC; Water Tank Holder: ABS.
Charging Port Input	5V/1A
Battery Capacity	1100mAh
Charging Time	<6H
Waterproof Rate	IPX7
Flossing Frequency	40–110PSI
Vibration Frequency	31200rpm
Indicator Light Description	Red Light: Brushing
	Blue Light: Flossing
	Purple Light: Flossing & Brushing

Package Contents

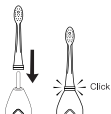
- 1 x Main Body
- 4 x Brush Heads
- 1 x Water Tank
- 1 x Hose
- 1 x Type-C Cable
- 1 x DC Cable
- 1 x Storage Bag
- 1 x User Manual

Instructions for Use

Steps to Use with Water Tank

1. Connect the brush head to the body

Place the brush head on the top of the body, and press it firmly until it snaps into place; to remove, pull the brush head hard to separate it from the body.



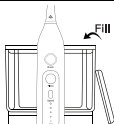
2. Connect the Hose to the Body

Place the body on the base and press the hose firmly into the water inlet on the back of the body.



3. Water Tank Installation

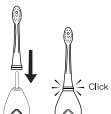
Take off the water tank cover, fill the water tank with water, and install the water tank back on the base and press it firmly.



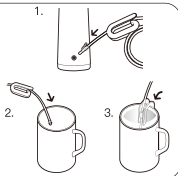
Steps to Use Without Water Tank

1. Connect the brush head to the body

Place the brush head on the top of the body, and press it firmly until it snaps into place; to remove, pull the brush head hard to separate it from the body.



2. Insert the hose into the body, insert the other side of the hose into a water container filled with water, and fix it with a fixing clip.

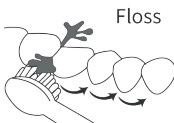


3 Modes

1. Floss

Aim the brush head between your teeth, bend over to the sink, close your lips slightly to prevent splashing, and press the FLOSS button.

Note: For first-time users and those with sensitive teeth, please use the slowest speed first, and then adjust the speed that suits you after you get used to it.



2. Brush

Put the brush in your mouth, and press the BRUSH button.



3. Brush & Floss at the Same Time

Put the brush in your mouth, bend over to the sink, close your lips slightly, and press the BRUSH+FLOSS button.



Button Description

1. Brush

5 speeds are optional: Short press to power on and switch modes, and long press to power off.



2. Floss

Floss On/Off Button



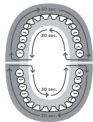
3. Flossing Speed Adjustment Button

5 speeds are optional: From bottom to the top: 1 2 3 4 5.



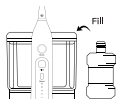
30s Regional Reminder & 2mins Auto Power Off

The device pauses once every 30s to remind you to move the toothbrush to the next oral area. Clean the inside and outside of the teeth for 30s, repeat the operation on the other side, and clean all the teeth for a total of 2mins. The device will automatically power off after running for 2mins.



Use of Mouthwash & Other Solutions

This device supports to floss with mouthwash and antibacterial solution. After using the solution, fill the water tank with warm water, power on the device and rinse the solution.



Daily Care

1. After each use, turn off all functions, remove the toothbrush head, and rinse it with water.
2. Wipe the handle dry after each use.

Charging Methods

1. Type-C Charging.



2. Charging Contacts.



Battery Power Display

Red Light: Charging

Green Light: Fully Charged

Red Light Flashes: Low battery, 20% remain

Note: When using for the first time or not using for more than 6 months, the charging light may not light up for the first few minutes when charging starts.

Cleaning Care

Before cleaning, please disconnect the power.

General Cleaning/Removal of Deposits

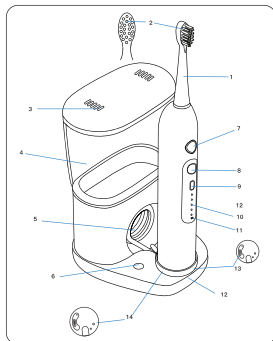
1. Clean the product with a soft cloth and a mild, non-abrasive cleaner when necessary.
2. Deposits may build up in your device (depending on the mineral content of the water), which may affect product performance.
3. Clean the internal parts. Add 2 scoops of white vinegar to the warm water in the water tank, point the handle and brush head at the water tank; turn on the device and start working until the water in the water tank is used up, then rinse with clean warm water repeatedly.
4. Clean once every 1–3 months to ensure the best function.

FAQ

Problem	Reason	Solution
Nozzle cracking	The nozzle is badly damaged	Replace with a new brush head
Water tank leaking	Liquid remains in the tank	Keep the tank dry after use
	The water tank cover is not closed	Tighten the lid of the water tank
Water leakage at the joint between the main body and the nozzle	The nozzle is not connected properly	Remove the nozzle and reinstall
Liquid is still or under less pressure	The water tank is short of water	Fill the tank with water
	Working mode error	Switch to flossing mode

Produktübersicht

1. Zahnbürstenkopf
2. Zahnseidedüse
3. Lagercontainer
4. Wassertank
5. Schlauch
6. Auslaufsichere Öffnung
7. Taste der Zahnbürste zum Ein/Aus/Modus
8. Taste der Zahnseide zum Ein/Aus
9. Taste der Zahnseide zur Geschwindigkeit
10. Kontrollleuchten für Zahnseide und Zahnbürste
11. Batterieanzeige
12. Unterlage
13. Typ-C-Ladeanschluss
14. Ladkontakte



Spezifikationen

Material	Hauptgehäuse: ABS+TPR; Schlauch: TPU.
	Wassertank: PC; Wassertankhalter: ABS.
Eingang	5V/1A
Batteriekapazität	1100mAh
Ladezeit	<6 Stunden
Wasserdichtigkeitsniveau	IPX7
Zahnseidefrequenz	40–110PSI
Vibrationsfrequenz	31200rpm
Beschreibung der Anzeigeleuchte	Rotes Licht: Zähneputzen
	Blaues Licht: Zahnseide
	Lila Licht: Zahnseide und Zähneputzen

Packungsinhalt

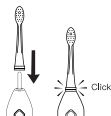
1 x Hauptgehäuse
4 x Zahnbürstenköpfe
1 x Wassertank
1 x Schlauch
1 x Typ-C-Kabel
1 x DC-Kabel
1 x Aufbewahrungstasche
1 x Benutzerhandbuch

Gebrauchsanweisung

Schritte zur Verwendung mit Wassertank

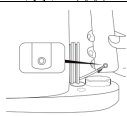
1. Verbinden Sie den Zahnbürstenkopf mit dem Hauptgehäuse

Setzen Sie den Zahnbürstenkopf auf die Oberseite des Hauptgehäuses und drücken Sie ihn fest an, bis er einrastet. Zum Entfernen ziehen Sie kräftig am Zahnbürstenkopf, um ihn vom Hauptgehäuse zu trennen.



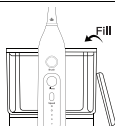
2. Schließen Sie den Schlauch an das Hauptgehäuse an

Stellen Sie das Hauptgehäuse auf die Unterlage und drücken Sie den Schlauch fest in den Wassereinfluss auf der Rückseite des Hauptgehäuses.



3. Installation des Wassertanks

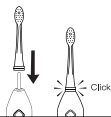
Nehmen Sie den Lagercontainer ab, füllen Sie den Wassertank mit Wasser, setzen Sie den Wassertank wieder auf die Unterlage und drücken Sie ihn fest an.



Schritte zur Verwendung ohne Wassertank

1. Verbinden Sie den Zahnbürstenkopf mit dem Hauptgehäuse

Setzen Sie den Zahnbürstenkopf auf die Oberseite des Hauptgehäuses und drücken Sie ihn fest an, bis er einrastet. Zum Entfernen ziehen Sie kräftig am Zahnbürstenkopf, um ihn vom Hauptgehäuse zu trennen.



2. Führen Sie den Schlauch in das Hauptgehäuse ein, stecken Sie die andere Seite des Schlauchs in eine mit Wasser gefüllte Flasche oder ein Glas und befestigen Sie ihn mit einem Befestigungsclip.

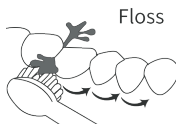


3 Möglichkeiten zur Verwendung

1. Zahnseide

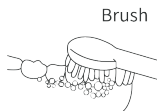
Richten Sie den Zahnbürstenkopf zwischen Ihre Zähne, beugen Sie sich zum Waschbecken, schließen Sie die Lippen leicht, um Spritzer zu vermeiden, und drücken Sie die FLOSS-Taste.

Hinweis: Für Erstbenutzer und Personen mit empfindlichen Zähnen verwenden Sie bitte zuerst den ersten Gang und stellen Sie dann den für Sie passenden Gang ein, nachdem Sie sich daran gewöhnt haben.



2. Zähneputzen

Stecken Sie die Zahnbürste zuerst in den Mund und drücken Sie die BRUSH-Taste



3. Kombination aus Zähneputzen und Zahnseide

Nehmen Sie die Bürste in den Mund, beugen Sie sich zum Waschbecken, schließen Sie die Lippen leicht und drücken Sie die Taste BRUSH+FLOSS.



Beschreibung der Taste

1. Brush

5 Geschwindigkeiten sind optional: Kurzes Drücken zum Einschalten und Wechseln der Modi und langes Drücken zum Ausschalten.



2. Floss

Taste der Zahnseide zum Ein/Aus



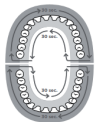
3. Geschwindigkeit anpassen

5 Geschwindigkeiten sind optional: Von unten nach oben: 1 2 3 4 5



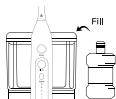
30 s regionale Erinnerung und 2 mins automatische Abschaltung

Das Gerät pausiert alle 30 Sekunden einmal, um Sie daran zu erinnern, die Zahnbürste zum nächsten Mundbereich zu bewegen. Reinigen Sie die Innen- und Außenseite der Zähne 30 Sekunden lang, wiederholen Sie den Vorgang auf der anderen Seite und reinigen Sie alle Zähne insgesamt 2 Minuten lang. Das Gerät schaltet sich nach 2 Minuten Betrieb automatisch aus.



Verwendung von Mundwasser und anderen Lösungen

Dieses Gerät unterstützt die Verwendung von Zahnseide mit Mundwasser und antibakterieller Lösung. Füllen Sie nach der Verwendung der Lösung den Wassertank mit warmem Wasser, schalten Sie das Gerät ein und spülen Sie die Lösung aus.



Tägliche Pflege

1. Schalten Sie nach jedem Gebrauch alle Funktionen aus, nehmen Sie den Zahnbürstenkopf ab und spülen Sie ihn mit Wasser ab.
2. Wischen Sie den Griff nach jedem Gebrauch trocken.

Lademethoden

1. Typ-C-Aufladung



2. Ladekontakte



Batterieanzeige

Rotes Licht: Laden

Grünes Licht: Vollständig aufgeladen

Rotes Licht blinkt: Batterie schwach, noch 20 % übrig

Hinweis: Bei der ersten Verwendung oder nach einer Verwendung von mehr als 6 Monaten kann es sein, dass die Ladeanzeige in den ersten Minuten des Ladevorgangs nicht aufleuchtet.

Reinigungspflege

Bitte trennen Sie vor der Reinigung den Strom.

Allgemeine Reinigung/ Entfernung von Ablagerungen

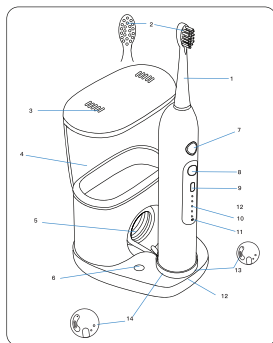
1. Reinigen Sie das Produkt bei Bedarf mit einem weichen Tuch und einem milden, nicht scheuernden Reinigungsmittel.
2. In Ihrem Gerät können sich Ablagerungen bilden (abhängig vom Mineralgehalt des Wassers), die die Produktleistung beeinträchtigen können.
3. Reinigen Sie die Innenteile. Geben Sie 2 Messlöffel Essig in das warme Wasser im Wassertank, richten Sie den Griff und den Bürstenkopf auf das Waschbecken. Schalten Sie das Gerät ein, bis das Wasser im Wassertank aufgebraucht ist. Spülen Sie es dann wiederholt mit klarem, warmem Wasser ab.
4. Alle 1–3 Monate einmal reinigen, um die beste Funktion zu gewährleisten.

FAQ

Problem	Grund	Lösung
Zahnseidedüse gerissen	Die Zahnseidedüse ist beschädigt	Ersetzen Sie ihn durch einen neuen Zahnbürstenkopf
Wassertank ist undicht	Flüssigkeit bleibt im Wassertank	Halten Sie den Wassertank nach Gebrauch trocken
	Der Wassertankdeckel ist nicht geschlossen	Ziehen Sie den Wassertankdeckel fest
Wasserleck an der Verbindung zwischen Hauptgehäuse und Düse	Der Zahnbürstenkopf ist nicht richtig angeschlossen	Entfernen Sie den Zahnbürstenkopf und setzen Sie ihn erneut ein
Die Flüssigkeit steht still oder steht unter weniger Druck	Der Tank hat keinen Wasservorrat	Füllen Sie den Tank mit Wasser
	Fehler im Arbeitsmodus	Wechseln Sie in den Zahnseidenmodus

Présentation du Produit

1. Tête de Brosse
2. Embout de Fil Dentaire
3. Conteneur de Stockage
4. Réservoir d'eau
5. Tuyau
6. Ouverture Étanche
7. Bouton On/Off/Mode de la Brosse à Dents
8. Bouton On/Off / du Fil Dentaire
9. Bouton de Vitesse du Fil Dentaire
10. Voyants du Fil Dentaire & Brosse à Dents
11. Voyants de l'état de la Batterie
12. Socle
13. Port de Charge de Type-C
14. Contacts de Charge



Spécifications

Matériau	Corps Principal : ABS+TPR ; Tuyau : TPU.
	Réservoir d'eau : PC ; Support de Réservoir d'eau : ABS.
Port de Charge Entrée	5V/1A
Capacité de la Batterie	1100mAh
Temps de Charge	<6H
Taux d'étanchéité	IPX7
Fréquence de Nettoyage	40–110PSI
Fréquence de Vibration	31200rpm
Description du Voyant Lumineux	Voyant Rouge: Brossage
	Lumière Bleue: Fil Dentaire
	Lumière Violette: Fil dentaire & Brossage

Contenu du Colis

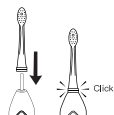
1 x Corps Principal
4 x Têtes de Brosse
1 x Réservoir d'eau
1 x Tuyau
1 x Câble de Type-C
1 x Câble de DC
1 x Sac de Rangement
1 x Manuel de l'utilisateur

Guide d'utilisation

Étapes à Utiliser avec le Réservoir d'eau

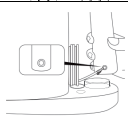
1. Connectez la tête de brosse au corps

Placez la tête de brosse sur le dessus du corps et appuyez fermement dessus jusqu'à ce qu'elle s'enclenche ; pour l'enlever, tirez fort sur la tête de brosse pour la séparer du corps.



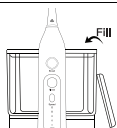
2. Connectez le tuyau au corps

Placez le corps sur la base et enfoncez fermement le tuyau dans l'entrée d'eau à l'arrière du corps.



3. Installation du réservoir d'eau

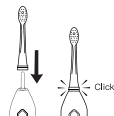
Retirez le couvercle du réservoir d'eau, remplissez le réservoir d'eau avec de l'eau et réinstallez le réservoir d'eau sur la base et appuyez fermement dessus.



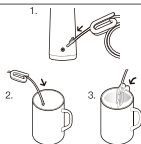
Étapes d'utilisation sans Réservoir d'eau

1. Connectez la tête de brosse au corps

Placez la tête de brosse sur le dessus du corps et appuyez fermement dessus jusqu'à ce qu'elle s'enclenche ; pour l'enlever, tirez fort sur la tête de brosse pour la séparer du corps.



2. Insérez le tuyau dans le corps, insérez l'autre côté du tuyau dans un réservoir d'eau rempli d'eau et fixez-le avec un clip de fixation.

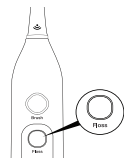


3 Modes

1. Fil Dentaire

Dirigez la tête de brosse entre vos dents, penchez-vous vers l'évier, fermez légèrement vos lèvres pour éviter les éclaboussures et appuyez sur le bouton FLOSS.

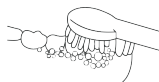
Remarque : pour les nouveaux utilisateurs et ceux qui ont des dents sensibles, veuillez d'abord utiliser la vitesse la plus lente, puis ajustez la vitesse qui vous convient une fois que vous vous y êtes habitué.



2. Brosse

Mettez la brosse dans votre bouche et appuyez sur le bouton BRUSH.

Brush



3. Brosse & Fil Dentaire en Même Temps

Mettez la brosse dans votre bouche, penchez-vous vers l'évier, fermez légèrement vos lèvres et appuyez sur le bouton BRUSH+FLOSS.

Brush
& Floss



Description du Bouton

1. Brosse

5 vitesses sont facultatives : appuyez brièvement pour allumer et changer de mode, et appuyez longuement pour éteindre.



2. Fil Dentaire

Bouton On/Off du fil dentaire



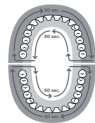
3. Bouton de Réglage de la Vitesse de la Brosse

5 Vitesses Sont Disponibles en Option : De bas en haut : 1 2 3 4 5.



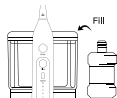
Rappel Régional de 30 Secondes & Arrêt Automatique de 2 Minutes

L'appareil fait une pause toutes les 30 secondes pour rappeler à la brosse à dents de passer à la zone buccale suivante. Nettoyez l'intérieur et l'extérieur des dents pendant 30 secondes, répétez l'opération de l'autre côté et nettoyez toutes les dents pendant 2 minutes au total. L'appareil s'éteint automatiquement après 2 minutes de fonctionnement.



Utilisation de Bains de Bouche & Autres Solutions

Cet appareil permet d'utiliser le fil dentaire avec un bain de bouche et une solution antibactérienne. Après avoir utilisé la solution, remplissez le réservoir d'eau avec de l'eau chaude, mettez l'appareil en marche et rincez la solution.



Soins Quotidiens

1. Après chaque utilisation, éteignez toutes les fonctions, retirez la tête de la brosse à dents et rincez-la à l'eau.
2. Essuyez le manche après chaque utilisation.

Méthodes de Chargement

1. Chargement de Type-C.



2. Contacts de Charge.



Battery Power Display Affichage de la Puissance de la Batterie

Voyant Rouge : Charger

Voyant Vert: Chargement complet

Voyant Rouge Clignote : Batterie faible, 20 % restants

Note: Lors de la première utilisation ou si l'appareil n'a pas été utilisé pendant plus de 6 mois, le voyant de charge peut ne pas s'allumer pendant les premières minutes du début de la charge.

Entretien et Nettoyage

Avant le nettoyage, veuillez débrancher l'alimentation.

Nettoyage Général/Enlèvement des Dépôts

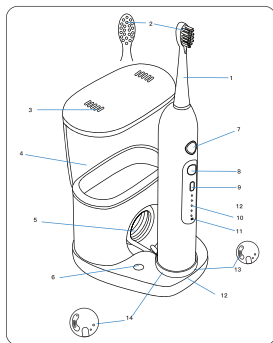
1. Nettoyez le produit avec un chiffon doux et un nettoyant doux non abrasif si nécessaire.
2. Des dépôts peuvent s'accumuler dans votre appareil (selon la teneur en minéraux de l'eau), ce qui peut affecter les performances du produit.
3. Nettoyez les pièces internes. Ajoutez 2 cuillères de vinaigre blanc à l'eau tiède du réservoir d'eau, dirigez le manche et la tête de brosse vers le réservoir d'eau ; allumez l'appareil et commencez à travailler jusqu'à ce que l'eau du réservoir d'eau soit épuisée, puis rincez à plusieurs reprises à l'eau tiède.
4. Nettoyez une fois tous les 1 à 3 mois pour assurer le meilleur fonctionnement.

FAQ

Problème	Raison	Solution
Fissure de la Buse	La buse est très endommagée	Remplacer par une nouvelle tête de brosse
Fuite du Réservoir d'eau	Le liquide reste dans le réservoir	Garder le réservoir sec après utilisation
	Le couvercle du réservoir d'eau n'est pas fermé	Serrer le couvercle du réservoir d'eau
Fuite d'eau au niveau du joint entre le corps principal et la buse	La buse n'est pas correctement raccordée	Retirer la buse et la réinstaller
Le liquide est immobile ou soumis à une pression moindre	Le réservoir d'eau manque d'eau	Remplir le réservoir d'eau
	Erreur de mode de travail	Passer en mode fil dentaire

Descripción del Producto

1. Cabezal de cepillo
2. Boquilla de hilo dental
3. Contenedor de almacenamiento
4. Tanque de agua
5. Manguera
6. Apertura a prueba de fugas
7. Botón de encendido /apagado/cambio de modo del cepillo de dientes
8. Botón de encendido /apagado del hilo dental
9. Botón de control de velocidad del hilo dental
10. Luces indicadoras del hilo dental y del cepillo de dientes
11. Luces indicadoras de energía de la batería
12. Titular
13. Puerto de carga tipo C
14. Contactos de carga



Especificaciones

Material	Cuerpo principal: ABS+TPR; Manguera: TPU.
	Tanque de agua: PC; Soporte para depósito de agua: ABS.
Entrada del puerto de carga	5V/1A
Capacidad de la batería	1100mAh
Tiempo de carga	<6H
Índice de impermeabilidad	IPX7
Frecuencia de uso de hilo dental	40-110PSI
Frecuencia de vibración	31200rpm
Descripción de la luz indicadora	Luz Roja: Cepillado
	Luz azul: uso de hilo dental
	Luz violeta: uso de hilo dental y cepillado

Contenido del paquete

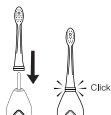
- 1 X cuerpo principal.
- 4 X cabezales de cepillo
- 1 X tanque de agua.
- 1 X manguera.
- 1 X cable tipo C.
- 1 X cable CC.
- 1 X bolsa de almacenamiento.
- 1 X manual de usuario.

Instrucciones de Uso

Pasos para Usar con Tanque de Agua

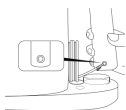
1. Conecta el cabezal del cepillo al cuerpo.

Coloque el cabezal del cepillo en la parte superior del cuerpo y presiónelo firmemente hasta que encaje en su lugar; para retirar, tire con fuerza del cabezal del cepillo para separarlo del cuerpo.



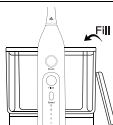
2. Conecte la manguera al cuerpo

Coloque el cuerpo sobre la base y presiónelo firmemente la manguera en la entrada de agua en la parte posterior del cuerpo.



3. Instalación del tanque de agua

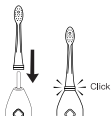
Retire la tapa del tanque de agua, llénelo con agua e instale el tanque de agua nuevamente en la base y presiónelo firmemente.



Pasos para Usar Sin Tanque de Agua

1. Conecta el cabezal del cepillo al cuerpo.

Coloque el cabezal del cepillo en la parte superior del cuerpo y presiónelo firmemente hasta que encaje en su lugar; para retirar, tire con fuerza del cabezal del cepillo para separarlo del cuerpo.



2. Inserte la manguera en el cuerpo, inserte el otro lado de la manguera en un recipiente lleno de agua y fíjelo con un clip de fijación.

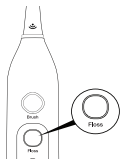


3 Modes

1. Floss

Apunte el cabezal del cepillo entre los dientes, inclínese hacia el fregadero, cierre ligeramente los labios para evitar salpicaduras y presione el botón FLOSS.

Nota: Para los usuarios primerizos y aquellos con dientes sensibles, use primero la velocidad más lenta y luego ajuste la velocidad que más le convenga después de que se acostumbre.



2. Brush

Colóquese el cepillo en la boca y presione el botón CEPILLO.

Brush



3. Brush & Floss al mismo tiempo

Ponte el cepillo en la boca, inclínate hacia el fregadero, cierra ligeramente los labios y presiona el botón BRUSH+FLOSS.

Brush
& Floss



Descripción del botón

1. Brush

5 velocidades son opcionales: presione brevemente para encender y cambiar de modo, y presione prolongadamente para apagar.



2. Floss

Botón de encendido/apagado del hilo dental.



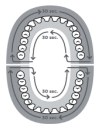
3. Botón de ajuste de velocidad del cepillo

5 velocidades son opcionales: De abajo hacia arriba: 1 2 3 4 5.



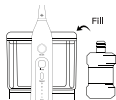
Recordatorio Regional de 30 s y Apagado Automático de 2 Minutos

El dispositivo se detiene una vez cada 30 segundos para recordarle al cepillo de dientes que se mueva a la siguiente área bucal. Limpie el interior y el exterior de los dientes durante 30 segundos, repita la operación en el otro lado y limpie todos los dientes durante un total de 2 minutos. El dispositivo se apagará automáticamente después de funcionar durante 2 minutos.



Uso de Enjuague Bucal y Otras Soluciones

Este dispositivo admite el uso de hilo dental con enjuague bucal y solución antibacteriana. Después de usar la solución, llene el tanque de agua con agua tibia, encienda el dispositivo y enjuague la solución.



Cuidado Diario

1. Después de cada uso, apague todas las funciones, retire el cabezal del cepillo de dientes y enjuáguelo con agua.
2. Seque el mango después de cada uso.

Métodos de Carga

1. Carga tipo C.



2. Contactos de carga.



Pantalla de Energía de la Batería

Luz roja: cargando

Luz verde: completamente cargada

La luz roja parpadea: batería baja, queda 20%

Nota: cuando se usa por primera vez o no se usa durante más de 6 meses, es posible que la luz de carga no se encienda durante los primeros minutos cuando se inicia la carga.

Cuidado de Limpieza

Antes de limpiar, desconecte la alimentación.

Limpieza General/Remoción de Depósitos

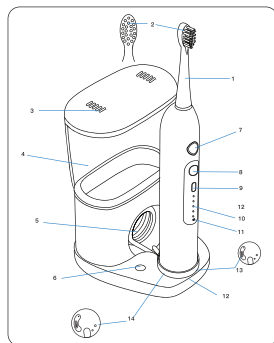
1. Limpie el producto con un paño suave y un limpiador suave no abrasivo cuando sea necesario.
2. Es posible que se acumulen depósitos en su dispositivo (dependiendo del contenido mineral del agua), lo que puede afectar el rendimiento del producto.
3. Limpiar las piezas internas. Agregue 2 cucharadas de vinagre blanco al agua tibia en el tanque de agua, apunte el mango y el cabezal del cepillo hacia el tanque de agua; Encienda el dispositivo y comience a trabajar hasta que se agote el agua del tanque, luego enjuague con agua limpia y tibia repetidamente.
4. Limpie una vez cada 1 a 3 meses para garantizar el mejor funcionamiento.

FAQ

Problema	Razón	Solución
Grietas en la boquilla	La boquilla está muy dañada	Reemplácelo con un nuevo cabezal de cepillo
El tanque de agua gotea	Restos de líquido en el tanque	Mantenga el tanque seco después de su uso
	La tapa del tanque de agua no está cerrada	Apriete la tapa del tanque de agua
Fuga de agua en la unión entre el cuerpo principal y la boquilla	La boquilla no está conectada correctamente	Retire la boquilla y vuelva a instalar
El líquido está quieto o bajo menos presión	Al tanque de agua le falta agua	Llene el tanque con agua
	Error de modo de trabajo	Cambiar al modo de hilo dental

Panoramica del Prodotto

1. Testina della spazzola
2. Ugello per il filo interdentale
3. Contenitore di conservazione
4. Serbatoio dell'acqua
5. Tubo flessibile
6. Apertura anti-perdite
7. Pulsante di accensione/ spegnimento/modalità del pennello da denti
8. Pulsante di accensione/spegnimento del filo interdentale
9. Pulsante di controllo della velocità del filo interdentale
10. Luci indicatrici per il filo interdentale e il pennello da denti
11. Luci indicatrici dello stato della batteria
12. Supporto
13. Porta di ricarica Type-C
14. Contatti di ricarica



Specifiche

Materiale	Corpo principale: ABS+TPR; Tubo: TPU.
	Serbatoio dell'acqua: PC; Supporto del serbatoio dell'acqua: ABS.
Ingresso Porta di Ricarica	5V/1A
Capacità Batteria	1100mAh
Tempo di Ricarica	<6 ore
Grado di Impermeabilità	IPX7
Frequenza dell'Utilizzo del Filo Interdentale	40-110PSI
Frequenza di Vibrazione	31200rpm
Descrizione dell'Indicatore di Luce	Luce rossa: Spazzolatura
	Luce blu: Flossing (pulizia con filo interdentale)
	Luce viola: Flossing & Spazzolatura (pulizia con filo interdentale e spazzolatura)

Contenuto della Confezione

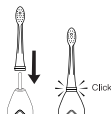
- 1 x Corpo principale
- 4 x Testine della spazzola
- 1 x Serbatoio dell'acqua
- 1 x Tubo
- 1 x Cavo Type-C
- 1 x Cavo DC
- 1 x Borsa per il trasporto
- 1 x Manuale utente

Istruzioni per l'uso

Procedura per l'uso con serbatoio dell'acqua

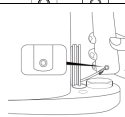
1. Collegare la testina dello spazzolino al corpo

Posizionare la testina dello spazzolino sulla parte superiore del corpo e premere fermamente fino a quando si incastra; per rimuoverla, tirare energicamente la testina dello spazzolino per separarla dal corpo.



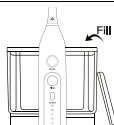
2. Collegare il tubo al corpo

Posizionare il corpo sulla base e premere saldamente il tubo nell'ingresso dell'acqua sul retro del corpo.



3. Installazione del serbatoio dell'acqua

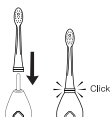
Rimuovere il coperchio del serbatoio dell'acqua, riempire il serbatoio con acqua e reinstallare saldamente il serbatoio dell'acqua sulla base.



Procedura per l'uso senza serbatoio dell'acqua

1. Collegare la testina dello spazzolino al corpo

1. Posizionare la testina dello spazzolino sulla parte superiore del corpo e premere fermamente fino a quando si incastra; per rimuoverla, tirare energicamente la testina dello spazzolino per separarla dal corpo.



2. Inserire il tubo nel corpo, inserire l'altro lato del tubo in un contenitore d'acqua pieno e fissarlo con una clip di fissaggio.

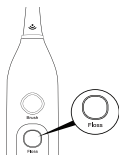


3 Modalità

1. Filo interdentale

Mirare la testina dello spazzolino tra i denti, chinarsi sul lavandino, chiudere leggermente le labbra per evitare schizzi e premere il pulsante FLOSS.

Nota: Per i nuovi utenti e coloro che hanno denti sensibili, si consiglia di utilizzare inizialmente la velocità più bassa e regolare successivamente la velocità più adatta una volta abituati.



2. Spazzolino

Posizionare lo spazzolino in bocca e premere il pulsante BRUSH.

Brush



3. Spazzolino e Filo interdentale contemporaneamente

Posizionare lo spazzolino in bocca, chinarsi sul lavandino, chiudere leggermente le labbra e premere il pulsante BRUSH + FLOSS.

Brush
& Floss



Descrizione dei Pulsanti

1. Pulsante dello Spazzolino

Sono disponibili 5 velocità opzionali: premere brevemente per accendere e cambiare modalità, premere a lungo per spegnere.



2. Pulsante del Filo Interdentale

Pulsante di accensione/spegnimento del filo interdentale



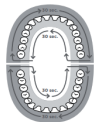
3. Tasto Regolazione Velocità Spazzolino

Sono disponibili 5 velocità opzionali: Da basso verso l'alto: 1 2 3 4 5.



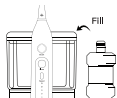
Promemoria regionale di 30 secondi e spegnimento automatico dopo 2 minuti

Il dispositivo si mette in pausa ogni 30 secondi per ricordare allo spazzolino di spostarsi nella successiva area orale. Pulire l'interno e l'esterno dei denti per 30 secondi, ripetere l'operazione dall'altro lato e pulire tutti i denti per un totale di 2 minuti. Il dispositivo si spegnerà automaticamente dopo 2 minuti di utilizzo.



Utilizzo di Collutorio e Altre Soluzioni

Questo dispositivo supporta l'utilizzo di collutorio e soluzioni antibatteriche per il filo interdentale. Dopo aver utilizzato la soluzione desiderata, riempire il serbatoio dell'acqua con acqua calda, accendere il dispositivo e sciacquare la soluzione.



Cura quotidiana

1. Dopo ogni utilizzo, spegnere tutte le funzioni, rimuovere la testina dello spazzolino e sciacquarla con acqua.
2. Asciugare bene la maniglia dopo ogni utilizzo.

Metodi di Ricarica

1. Ricarica tramite Type-C.



2. Contatti di Ricarica.



Visualizzazione della carica della batteria

Luce rossa: Caricamento

Luce verde: Completamente carico

Luce rossa lampeggiante: Batteria scarica, rimane il 20%

Nota: Quando si utilizza per la prima volta o non si utilizza per più di 6 mesi, la luce di caricamento potrebbe non accendersi per i primi minuti durante la fase di carica.

Cura della pulizia

Prima di pulire, scollegare l'alimentazione.

Pulizia generale/rimozione dei depositi

1. Pulire il prodotto con un panno morbido e un detergente delicato non abrasivo quando necessario.
2. I depositi possono accumularsi nel dispositivo (a seconda della presenza di minerali nell'acqua), il che potrebbe influire sulle prestazioni del prodotto.
3. Pulire le parti interne. Aggiungere 2 cucchiaini di aceto bianco all'acqua tiepida nel serbatoio dell'acqua, puntare la maniglia e la testina dello spazzolino verso il serbatoio dell'acqua; accendere il dispositivo e farlo funzionare finché l'acqua nel serbatoio dell'acqua non si esaurisce, quindi sciacquare ripetutamente con acqua calda pulita.
4. Eseguire la pulizia ogni 1–3 mesi per garantire il miglior funzionamento.

FAQ

Problema	Motivo	Soluzione
Cracking della Testina	La testina è gravemente danneggiata	Sostituire con una nuova testina
Perdita d'acqua dal Serbatoio	Liquido rimane nel serbatoio	Mantenere il serbatoio asciutto dopo l'uso
	Il coperchio del serbatoio non è chiuso correttamente	Stringere il coperchio del serbatoio
Perdita d'acqua dalla giuntura tra il corpo principale e la testina	La testina non è collegata correttamente	Rimuovere la testina e reinstallarla
Liquido fermo o sotto pressione insufficiente	Il serbatoio dell'acqua è vuoto	Riempire il serbatoio con acqua
	Errore nella modalità di funzionamento	Passare alla modalità di pulizia con filo interdentale